

АКАДЕМІЯ НАУК УКРАЇНСЬКОЇ РСР  
НАУКОВО-ПРИРОДОЗНАВЧИЙ МУЗЕЙ

---

# НАУКОВІ ЗАПИСКИ

Том IX

---

ВИДАВНИЦТВО АКАДЕМІЇ НАУК УКРАЇНСЬКОЇ РСР  
КИЇВ — 1961

16727

57  
Н-34

АКАДЕМІЯ НАУК УКРАЇНСЬКОЇ РСР  
НАУКОВО-ПРИРОДОЗНАВЧИЙ МУЗЕЙ

---

# НАУКОВІ ЗАПИСКИ

Том IX

16727

---

ВИДАВНИЦТВО АКАДЕМІЇ НАУК УКРАЇНСЬКОЇ РСР  
КИЇВ — 1961

Б. В. М. С. А.

## БОТАНІКА

РІД *DICRANELLA* БРІОФЛОРИ УРСР

К. О. Улична

За справедливими зауваженнями Менкемейера (1927), рід *Dicranella* родини Dicranaceae не творить замкнутої єдності, і тому серед бріологів не було єдиної думки про класифікацію роду. Ще Міллер (1849), виділивши обширний рід *Angströmia* з 12 секціями, розподілив види *Dicranella* між трьома секціями: *Diobelon*, *Dicranella* і *Weisiella*. Лімпріхт (1890) поділяє цей рід на дві секції — *Dicranella* і *Paradicranum*; першу секцію він поділяє на дві підсекції — *Eudicranella* і *Anisothecium*. Бротерус (1923) поділяє представників шімперівського роду *Dicranella* між двома родами *Anisothecium* і *Dicranella*, які відносить навіть до різних підродів. Менкемейер (1927) знову об'єднує їх в один рід. Він вказує, що оскільки у різних видів *Dicranella* можна прослідкувати змінність листків від сильно піхвових до напівпіхвових і далі до таких, у яких розширена основа листка більш-менш поступово звужується у довгу шиловидну верхівку, а в будові спорогону немає суттєвих різниць, то ділити цей рід на два недоцільно. Для відображення особливостей у будові видів, що творять ніби дві більш споріднені між собою групи, досить поділити його на дві секції — *Anisothecium* (види *Dicranella squarrosa*, *D. crispa*, *D. schreberi*, *D. cerviculata*, *D. subulata*) і *Eudicranella* (*D. rufescens*, *D. varia*, *D. heteromalla*). Такий поділ, нам здається, доцільно прийняти для видів, поширених на території УРСР, де зустрічаються майже всі представники роду *Dicranella*, відомі для Європи.

При складанні цього огляду нами використані матеріали

гербаріїв відділу ботаніки Науково-природознавчого музею АН УРСР, Інституту ботаніки АН УРСР та літературні дані\*.

*Dicranella* Schimp.

Соголл, 1856, р. 13; А. С. Лазаренко, Визначник листяних мохів УРСР. 1936, стор. 71, Определитель листовых мхов Украины, 1955, стр. 130.

В невеликих групах або більш-менш щільних дернинках. Листки з розширеної, у деяких видів піхвової, основи шиловидні або язиковидні, без вушок. Прямі, односторонньо зігнуті або з розчепірено-відігнутими верхівками. Клітини прямокутні, рідко з потовщеними стінками, але не порозні. Ніжка спорогону довга, пряма; коробочка прямостояча і правильна або похила й горбата, у деяких видів із зобиком. Зубці перистома до середини дворозщеплені, із зовнішнього боку поздовжньо порисовані. Ковпачок маленький, відлоговидний.

Види, яких налічується до 100, поширені по всіх континентах. У флорі УРСР відомо 8 видів, поширених переважно у північно-західній частині.

## Таблиця для визначення видів

- |   |                            |
|---|----------------------------|
| 1. Листки піхвові, розчепірено-відігнуті  | 2.                         |
| — Листки не піхвові, слабо відігнуті, прямостоячі або односторонні  | 3.                         |
| 2. Дернинки заввишки близько 10 см. Листки довго збігають по стеблу, яйцевидно-ланцетні або язиковидні у верхівці, тупі   | 1. <i>D. squarrosa</i> .   |
| — Дернинки низенькі. Листки не збігають по стеблу, вузьколанцетні, гострокінцеві  | 2. <i>D. schreberi</i> .   |
| 3. Листки з розширеної основи раптово звужені в шиловидну верхівку, відігнуті або односторонні. Перихеціальні листки сильно піхвові                                   | 4.                         |
| — Листки поступово звужені в шиловидну або ланцетну верхівку, прямостоячі або односторонні. Перихеціальні листки не піхвові   | 6.                         |
| 4. Коробочка похила, горбата  | 5.                         |
| — Коробочка прямостояча, правильна  | 3. <i>D. crispa</i> .      |
| 5. Перихеціальні листки з вузькою жилкою, що вибігає з листка. Коробочка без зобика, на червоній ніжці  | 4. <i>D. subulata</i> .    |
| — Перихеціальні листки з розширеною жилкою, що закінчується у верхівці листка, часто стрічковидні. Коробочка із зобиком на жовтій ніжці                               | 5. <i>D. cerviculata</i> . |
| 6. Листки ланцетні, жилка закінчується перед верхівкою листка або дуже коротко виступає. Коробочка гладенька, на червоній ніжці. Кришечка конічна з коротким клювиком | 7.                         |
| — Листки ланцетно-шиловидні, жилка виповнює довгу шиловидну позублену верхівку. Коробочка пофалдована, на жовтій ніжці. Кришечка з довгим шиловидним клювиком         | 6. <i>D. heteromalla</i> . |
| 7. Листки з відгортаними краями. Коробочка похила   | 7. <i>D. varia</i> .       |
| — Листки плоскокраї. Коробочка прямостояча  | 8. <i>D. rufescens</i> .   |

\* Райони поширення окремих видів позначаємо за «Флорою УРСР»: Закарпатські ліси; К. Л. — Карпатські ліси; Пр. Л. — Прикарпатські ліси; Р.-О. Л. — Розтоцько-Опільські ліси; З. П. — Західне Полісся; П. П. — Правобережне Полісся; Л. П. — Лівобережне Полісся; В. Л.-С. — Волинський Лісостеп; З. Л.-С. — Західний Лісостеп; П. Л.-С. — Правобережний Лісостеп; Л. Л.-С. — Лівобережний Лісостеп; Кр. Г. — Кримські гори; П. Б. К. — Південний берег Криму.

## 1. *Dicranella squarrosa* (Starke) Schimp.

Снопор. I. ed., 1860, p. 71; Лазаренко А. С., Определитель листовых мхов Украины, 1955, стр. 131; *Dicranum squarrosum* Starke in Schrader Journ. Bot. 2, 1801, p. 435; *Anisothecium squarrosum* Lindb., Utkast., 1878, p. 33 (рис. 1а, 7б).

Дернинки м'які, пухкі, 2—10 см заввишки, жовто-зелені, в основі чорнуваті, легко розпадаються. Стебло пряме, рівномірно облиственне, в поперечному розрізі кругле; центральний тяж малий, клітини основної тканини нещільні, тонкостінні, клітини кори товстостінні. Листки 3,5—4 мм завдовжки, з прямою широкопівхвою основи розчепірено відігнуті в яйцевидно-ланцетну тупу верхівку; по краю плоскі, у верхівці городчасто-карбовані. Жилка тонка, закінчується перед верхівкою листка. Клітини пластинки листка видовжені, шестикутні, 11—15×30—50 μ, тонкостінні, внизу видовжені, 30×90—140 μ, іноді двошарові; вушкових клітин немає. Двodomний. Ніжка спорогона 1—1,5 см, товста, криво-червона, вправо закручена. Коробочка похила, горбасто-яйцевидна, червоно-коричнева, гладенька, зобик дуже маленький або його немає. Кришечка до половини довжини коробочки, конусовидна, тупа. Клітини екзотеції дрібні, квадратні й прямокутні, біля устя в кілька рядів поперечноовальні; кілечко відсутнє. Перистом темно-червоний, до половини двічі-тричі розщеплений, з внутрішньої сторони і на верхівках зубців густо папілозний. Основний циліндр з 4—6 рядів клітин. Спори 18—22 μ в діаметрі, жовті, папілозні. Осінь. Спорогони утворює рідко.

Мінлива по висоті дернинок і їх забарвленню, менше — по формі листків, що змінюються від яйцевидних до вузьколанцетних. Дрібні екземпляри, як вказує Лімпріхт (1890), можуть бути сплутані з наступним видом, але відрізняються тим, що листки у *D. squarrosa* ніколи не бувають у верхівці гострі й позублені.

Біля гірських джерел, на зволожену камінні гірських річок в альпійському та субальпійському поясах.

В УРСР: К. Л.

## 2. *Dicranella schreberi* (Hedw.), Schimp.

Соголл, 1855, p. 13; А. С. Лазаренко, Визначник листових мхів УСРР, 1936, стор. 73; Определитель листовых мхов Украины, 1955, стр. 131, рис. 25 А; *Dicranum Schreberianum* Hedwig, Spec. Musc., 1801, p. 144; *Angstroemia Schreberi* C. Müller, Syn. Musc. 1, 1849, p. 438; *Anisothecium Schreberianum* Dixon, Rev. bryol. N. S. 6 (1933), 104 (рис. 1в—ж).

Дернинки нещільні або рослини поодинокі, до 1—2 см заввишки, жовто-зелені, неблiskучі. Стебло кругле, пагони тригранні. Центральний тяж великий, його клітини вузькі й тонкостінні. Кора складається з одного-двох шарів товстостінних клітин. Листки 1—2,3 мм завдовжки, з розширеною напівпівхвою видовженої основи вузьколанцетні або шиловидні, всі сторони відігнуті, плоско- і цілокраї, перед верхівкою позублені; сухі вигнуті, до кучерявих. Жилка тонка, у верхівці або перед нею закінчується, на

спинці мамілозно-шершава, вгорі зубчаста. Клітини пластинки листка 8—10×20—35 μ, тонкостінні, вгорі коротко прямокутні, внизу видовжені, 9—12×50—70 μ, по краю півхвої частини ромбоїдальні до ромбоїдально-шестисторонніх, в основі в кутках листків окремі двошарові клітини. Перихеціальні листки із півхвої обернено видовжено-яйцевидної, по краю хвилястої, основи

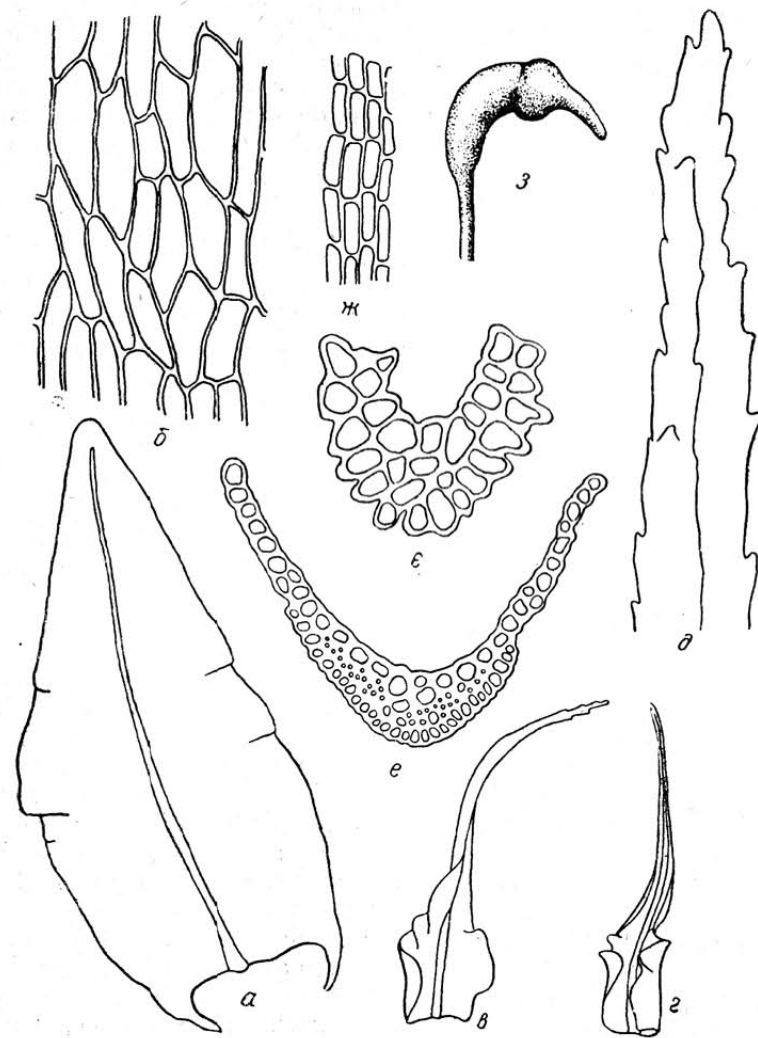


Рис. 1. а—б — *Dicranella squarrosa*; в—з — *Dicranella schreberi*:

а — листок, б — клітинна сітка листка, в — листок, г — перихеціальний листок, д — верхівка листка, е — поперечний переріз листка, ж — поперечний розріз листка з двошаровою пластинкою, з — клітинна сітка листка, з — коробочка.

раптом переходять у лінійно-шиловидні. Дводомний вид. Ніжка спорогону 0,5—1 см заввишки, пурпурна, коробочка похила, горбата, яйцевидна до видовжено-яйцевидної, коричнева, гладенька. Шийка дуже коротка з мало помітним зобиком. Кільце не диференційоване, означається двома рядами тонкостінних клітин, які залишаються. Кришечка випукла, з гострим, коротшим за урну дзьобиком. Стінка коробочки з паренхіматичних клітин, з сильно потовщеними поздовжніми стінками, на черевній стороні квадратних, на спинній — прямокутних до видовжених. Перистом криваво-червоний; основний циліндр з чотирьох рядів клітин, піднімається над устям. Зубці перистому до половини розщеплені, вгорі жовті, з лініями, що перетинаються, ледве папілозні. Спори до 17  $\mu$  в діаметрі, жовті, тонкопапілозні. Осінь. Звичайно в стерильному стані.

Мінливість у ступені позубленості жилки досить велика. Причому іноді мамілозно виступають на спинці листка і клітини верхньої частини пластинки листка. Звичайно у таких екземплярів виявляється тенденція до утворення двошарової пластинки листка як окремими рядами, так і суцільно, особливо у верхівці листка. На мергелистих сланцевих відслоненнях, на вологих стінках канав, на глинистих схилах ярів.

В УРСР: К.Л., Пр.Л., Р.-О.Л., П.Л.-С., П.П.

### 3. *Dicranella crispa* (Hedw.) Schimp.

Coroll, 1855, p. 13; Лазаренко А. С., Визначник листяних мохів УССР, 1936, стор. 73; Определитель листовных мхов Украины, 1955, стр. 132; *Dicranum crispum* Hedwig, Spec. Musc., 1801, p. 132; *Anisothecium crispum* Lindb., Utkast., 1878, p. 33; *Anisothecium vaginale* Loeske, Studien, 1920, p. 88 (рис. 2а—в).

В негустих групках або світло-зелених (до 1,5 см заввишки) дернинках. Листки сухі кучеряві, вологі, прямо відстоячі з широкою півпівхвастою, по краю хвилястою основою, більш-менш раптово жолобчасто-шиловидні з верхком, виповненим жилкою, яка у верхніх листків вибігає. Поперечний переріз жилки з багаточисленними провідниками. Клітини основи листка майже лінійні 7×50  $\mu$ , верхні короткі й вузкі, по краю півпівхвастою основою — ромбічні. Перихеціальні листки до 3 мм завдовжки, півхвові. Дводомний. Ніжка коробочки 0,8—1,5 см заввишки, червона. Коробочка прямостояча, правильна, з коротенькою шийкою, без зобика, яйцевидна, овальна або еліпсоїдальна, з поздовжніми темнішими полосками, пуста — поздовжньо бороздчата, тонкостінна. Клітини екзотецію з нерівномірно потовщеними стінками. Кільце виражене, відпадає. Кришечка з косим дзьобиком. Перистом червоно-коричневий, майже до половини двороздільний, зубці перистому злегка папілозні. Спори 16—20  $\mu$  в діаметрі, слабо папілозні.

На думку Шафрана (1957), цей вид можна вважати різновидністю *D. schreberi*, однак, за нашими спостереженнями, *D. crispa* стоїть набагато ближче до *D. subulata*, як за будовою довго-

шиловидних з півпівхвової основи листків, так і тонкостінної бороздчатої коробочки. Клітини екзотецію коробочок цих обох останніх видів нерівномірні, здебільшого прозенхіматичні, ромбоїдальні або витягнуті з нерівномірно потовщеними стінками, тоді

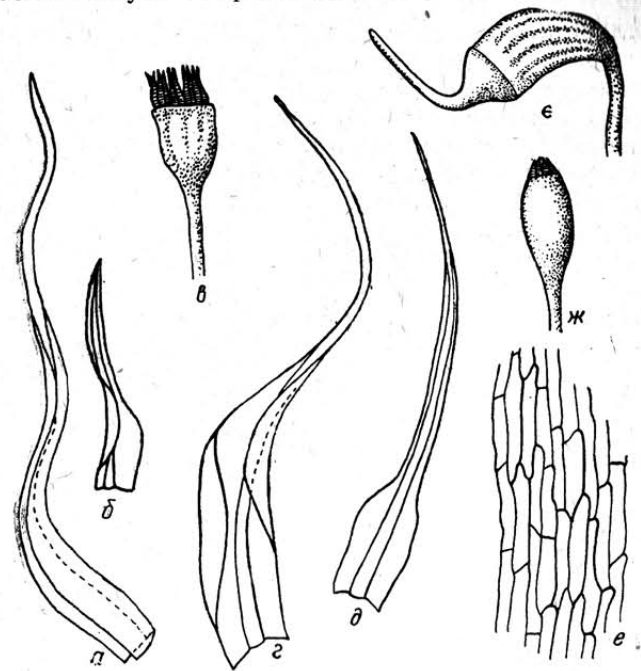


Рис. 2. а—в — *Dicranella crispa*;  
г—е — *Dicranella subulata*;

а — перихеціальний листок, б — листок, в — коробочка, г — перихеціальний листок, д — листок, е — клітинна сітка нижньої частини листка, ж — *D. subulata* fo. *curvata* — коробочка.

як у *D. schreberi* вони квадратні або прямокутні з сильно потовщеними поздовжніми стінками і більше схожі з клітинами екзотецію коробочки *D. varia*.

На оголеннях вологого й глинистого піщаного ґрунту, в розколинах скель. Рідко.

В УРСР: Р.-О.Л., В.Л.-С., Л.П.

### 4. *Dicranella subulata* (Hedw.) Schimp.

Coroll, 1855, p. 13; Лазаренко А. С., Определитель листовных мхов Украины, 1955, стр. 132; *Dicranum subulatum* Hedwig, Spec. Musc., 1801, t. 34, f. 1—5, 28; *Aongstroemia subulata* C. Müller, Syn. I, 1849, p. 433; *D. secundata* Lindb., Musci Scand., 1879, p. 26 (рис. 2г—е).

Дернинки нещільні, 0,5—2 см заввишки, зелені й жовто-зелені, блискучі. Стебло пряме, три-п'ятигранне, центральний тяж малий, основна тканина з товстостінних клітин, клітини кори багатощаро-

ві з сильно потовщеними стінками. Листки 1,3—3 мм завдовжки, слабо серповидно-односторонні або прямо відстоять, з майже піхвової видовженої або обернено яйцевидної основи раптом шиловидно-жолобчасті, цілокраї. Жилка міцна, коротко виступає. Перихеціальні листки піхвові, з вузькою жилкою, що виступає довгим гостричком. Клітини листка вузькі,  $5-7 \times 70-30 \mu$ , а по краях ще вужчі. Перихеціальні листки піхв'ясті, раптом довгошиловидні. Дводомний. Ніжка спорогону 0,5—1,5 см заввишки, червона, внизу вправо, вгорі вліво закручена. Коробочка похила, горбата, яйцевидна без зобика, коричнева з слабкими темнішими полосками, відкрита з широким устям, бороздчата. Кришечка конічна з довгим, до довжини коробочки, вгору загнутим дзьобиком. Клітини екзотецію нерівномірні, в більшості прозенхіматичні, овальні або витягнуті. Кільце виявлене, дворядне, відпадає. Перистом жовто-коричневий, основний циліндр в два ряди клітин. Зубці перистому до половини дворозщеплені з неясною поздовжньою порисованістю, вгорі безбарвні, папілозні. Спори 18  $\mu$  в діаметрі, коричневі, тонко пунктовані.

У цього виду досить мінлива позубленість у верхівці та форма листків, які іноді майже не піхвові і розширена основа досить поступово переходить у верхню ланцетно-шиловидну частину листка. Форма коробочки також мінлива; вона іноді цілком прямостояча у fo. *curvata*, що росте поряд з основною формою з крупною похилою коробочкою.

На гумусному й глинистому ґрунті на осипах і кручах. Високо в горах.

В УРСР: К.Л.

fo. *curvata* n. comb. (рис. 2 ж).

*Dicranum curvatum* Hedw., Spec. Musc., 1801, p. 132, t. 31; *Dicranella curvata* Schimp., Coroll, 1855, p. 13; *D. subulata* var. *curvata* Rabenhorst, Kryptogamenfl. v. Sachsen I, 1863, p. 421; *D. secunda* var. *curvata* Haagen, Forarb., XX, 1915.

Дрібніша за розмірами від типових представників виду, має більш позублені листки і пряму або майже пряму, бороздчасту коробочку із звуженим устям. Зустрічається разом з типовою формою в одній дернинці. Гедвіг (1801), Шімпер (1856), Міллер (1849), Рот (1904), Лімпріхт (1890) виділяють її в окремий вид, хоч останній зазначає, що вона цілком подібна до *D. subulata*, відрізняючись лише розмірами, і, безперечно, є лише різновидністю цього виду. Рабенгорст (1863), Гаген (1915), Менкемейер (1927) виділяють її як різновидність; Граут (1936) приєднує її як синонім до *D. subulata*, вважаючи ознаки прямої коробочки і позублених листків, які дуже мінливі, незадовільними для виділення окремого виду. Виділення окремого виду або різновидності на основі слабше розвинутих особин здається недоцільним і швидше їх можна прирівняти до рангу форми.

В УРСР: К.Л.

## 5. *Dicranella cerviculata* (Hedw.) Schimp.

Coroll, 1855, p. 13, Лазаренко А. С., Визначник листяних мохів УСРР, 1936, стор. 71, рис. 21; Определитель листовных мхов Украины, 1955, стор. 132, рис. 25 в; *Dicranum cerviculatum* Hedw., Spec. Musc., 1801, p. 149; *Dicranum flavidum* Schwaegr., Suppl. I, 1811, p. 192, t. 45; *Aongstroemia cerviculata* C. Müller, Syn. I, 1849, p. 430 (рис. 3).

Дернинки щільні, жовто-зелені, блискучі, 0,5—2 см заввишки. Стебло пряме. Листки 1,3—2,5, рідко 5 мм завдовжки з видовженої піхвової основи, відігнуто-шиловидні, плоскокраї, з зубчатою

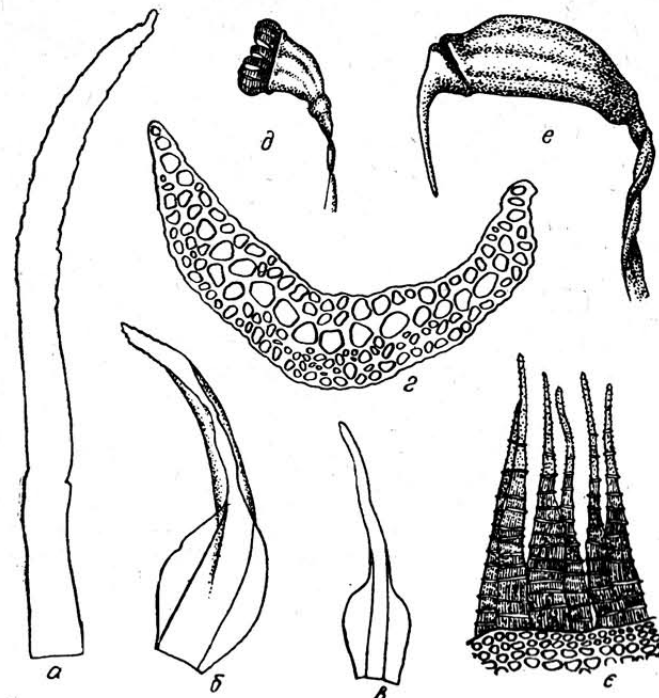


Рис. 3. *Dicranella cerviculata*:

a—б — перихеціальні листки, в — листок, г — поперечний розріз листка, д—е — коробочки, ф — перистом.

верхівкою, в сухому стані звивисті, майже кучеряві, жилка вивпункне верхівку листка. Клітини у піхвовій частині листка видовжено-шестикутні,  $6-12 \times 30-90 \mu$ , у верхній — прямокутні,  $5-9 \times 20-40 \mu$ . Перихеціальні листки з сплющеною розширеною жилкою. Дводомний. Ніжка спорогону 0,8—1,0 до 2 см заввишки, жовта; коробочка похила, 0,6—1 мм завдовжки, яйцевидна до обернено-яйцевидно-видовженої з гострим зобиком і звуженим устям, дозріла й розкрита, вздовж пофалдована. Кільце не відпадає, кришечка з довгим, що іноді досягає довжини урни, вниз

загнутим дзьобиком. Зубці перистома жовто-коричневі, поздовжньо-порисовані, вгорі безбарвні, папілозні. Спори 14—20  $\mu$  в діаметрі, жовті, тонко точковані.

Дуже мінливий вид як по величині всієї рослинки, так і окремих її частин: стебла, листків, особливо довжини ніжки спорогона, та по величині й формі коробочки, яка може бути від видовжено-яйцевидної, горбатої, із звуженим устям до короткої, обернено яйцевидної, з широким устям. Причому ця мінливість спостерігається у рослин однієї і тієї ж дернинки. Дуже мінливі також перихеціальні листки, форма яких коливається від широколанцетних, піхвових з гострим кінцем до вузьколанцетних і стрічковидних, всю ширину яких займає сплюснена жилка.

Масово на вологому піщанистому, глинистому і особливо торф'янистому ґрунті, на болотах і в горах в розколинах сланцевих і пісковикових скель.

В УРСР: К.Л., Р.О.Л., В.Л.-С., З.П., П.П., Л.Л.-С.

fo. *pusilla* n. comb.

*Dicranum pusillum* Hedwig, Spec. Musc., 1801, p. 139; *D. cerviculata* var. *pusilla* Schimp. 1885, p. 13.

В усіх частинах рослинки дрібніші від типових представників виду. Листки короткі, прямі, ледве шиловидні. Коробочка дуже дрібна, менш горбата з слабше вираженим зобиком.

Такі дрібніші особини, що трапляються поряд з типовими представниками виду, здається, буде вірнішим віднести до рангу форми.

Разом з основною формою.

В УРСР: К.Л.

## 6. *Dicranella heteromalla* (Hedw.) Schimp.

Соголл, 1855, p. 13; Лазаренко А. С., Визначник листяних мохів УСРР, 1936, стор. 72, рис. 22; Определитель листовных мхов Украины, 1955, стр. 133, рис. 25, Г—Д; *Dicranum heteromallum* Hedw., Spec. Musc., 1801, p. 128; *Dicranum orthocarpum* Hedw., Spec. Musc., 1801, t. 30, 131; *Aongstroemia heteromalla* C. Müller, Syn. 1, 1849, p. 433 (рис. 4 a—e).

Дернинки щільні, 1—3 см заввишки, яскраво-зелені до чорно-зелених, блискучі. Стебло пряmostояче, густооблиствене. Верхні листки серповидноодносторонні, 2—4, 5 мм завдовжки, з вузьколанцетної, вгорі часто зубчастої основи, поступово жолобчато-шиловидні, по краю нерівномірно зубчасті. Жилка широка, виповнює верхівку листка, на спинці тонко зубчата. Клітини листка товстостінні, видовжено-прямокутні, нижні 6—12×8—20  $\mu$ , верхні — 6—9×10—20  $\mu$ . Перихеціальні листки піхвові, більш-менш раптово переходять в коротку шиловидну верхівку. Дводомний. Ніжка спорогону 1—1,6 см заввишки, жовта, пізніше темніє. Коробочка 1,2—1,7 мм завдовжки, пряmostояча або похила, несиметрична, без зобика, обернено яйцевидна, під устям звужена, жовта, потім світло-коричнева, блискуча; розкрита — поздовжньо

пофалдована, з косим устям. Клітини екзотецію нерівномірні, широко прозенхіматичні, товстостінні. Кришечка випуклоконічна з довгим косим шиловидним дзьобиком. Кільце залишається. Основний циліндр низький. Перистом коричнево-червоний, вгорі світліший; зубці перистому ясно поздовжньо порисовані, вгорі та з внутрішнього боку грубопапілозні. Спори 14—17  $\mu$  в діаметрі, жовто-зелені, гладкі. IX—XII.

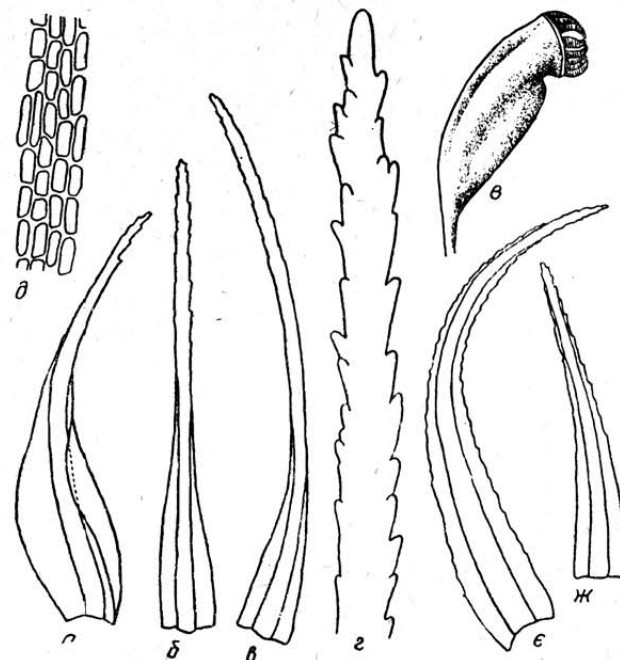


Рис. 4. a—e — *Dicranella heteromalla*; ж — *D. heteromalla* fo. *latifolia* — листки:

a — перихеціальний листок, б—в — листки, г — верхівка листка, д — клітинна сітка листка, е — коробочка.

Вид дуже мінливий в усіх ознаках, починаючи від загальних розмірів рослинки і її частин і кінчаючи формою листків, коробочки. Дуже мінливий ступінь позубленості країв листка і спинної сторони жилки, яка може бути цілком гладенькою або дуже зубчастою. Форма нижньої частини листка змінюється від вузьколанцетної, іноді трикутної, до яйцевидно-ланцетної і навіть обернено яйцевидної, яка більш-менш раптово переходить в досить різної довжини шиловидну верхівку.

На оголеннях ґрунту, пісковикових скелях, на гнилій деревині, рідко на гумусі, в лісах. Дуже часто.

В УРСР: Зак.Л., К.Л., Пр.Л., Р.О.Л., З.П., П.П., З.Л.-С., П.Л.-С., П.З.-Л.С., Л., Л.-С.

fo. *latifolia* n. f. (рис. 4 е—ж).

Folia falcata, dilatato-lanceolata, nervo crasso, subexcurrente.

Дернинки до 0,5 см заввишки, темно-зелені, неблискучі; листки односторонні, у верхівці ледь кучеряві, ланцетні до ланцетно-шиловидних; пластинка листка 1—3 мм завдовжки, дуже поволі звужується по краю, майже до основи нерівномірно зубчасті. Жилка міцна, досить широка, на спинці мамілозно-зубчаста. Клітинна сітка листка нещільна, клітини нижні — 21—42 × 7,5—12 μ, верхні — 12—21 × 9 μ, у верхівці листка іноді в два ряди, на спинній стороні злегка мамілозно випнуті.

На буку.

Карпатські ліси: Дрогобицька обл., Сколівський р-н, с. Сколе (Улична).

fo. *sericea* (Schimp.) Moenkem.

Laubmoose Eur., 1927, p. 183; Dicranodontium sericeum Schimp. Bryol. eur. Suppl. I, II, 1864, t. 2.

Дернинки до 3 см заввишки, жовто-зелені, шовковисто-блискучі, внизу коричнюваті. Листки слабо односторонні, часто далеко вниз позублені.

У рослин, які ми відносимо до цієї форми, листки 4—7 мм завдовжки, майже незазублені, з гладкою на спинці жилкою, нижня частина, особливо у верхівкових листків, яйцевидно-ланцетна до обернено яйцевидної, досить швидко звужується в дуже довгу шиловидну верхівку. Клітини листка більш видовжені та з товщими стінками.

На пісковиках і гранітах в горах.

В УРСР: К.Л.

fo. *stricta* Moenkem

Laubmoose Eur., 1927, p. 183; Dicranum heteromallum var. *stricta* Br. eur. fasc. 37/40, 1847, p. 25, t. 15.

Листки всесторонньо відстоять, прямі.

Розтоцько-Опільські ліси: Львівська обл., Івано-Франків (Слободян).

## 7. *Dicranella varia* (Hedw.) Schimp.

Sogoll, 1855, p. 13; Лазаренко А. С., Определитель листовных мхов Украины, 1955, стр. 131, рис. 25 б; *Dicranum varium* Hedwig, Spec. Musc., 1801, p. 133; *Aongstroemia varia* C. Müller, Syn. 1, 1849, p. 435; *Dicranella rubra* Moenkem, Laubmoose Eur., 1927, p. 180; Лазаренко А. С., Визначник листовних мхів УСРР, 1936, стор. 72 (рис. 5 а—г).

Рослини ростуть групами або нещільними дернинками до 0,5—2 см заввишки, жовто-зелені, неблискучі. Стебло пряме, три-

гранне. Центральний тяж різко відмежований і часто темніший (коричневий), основна тканина нещільна, жовтостінна. Листки 1—2 мм завдовжки, сухі відстоять, з вузькою яйцевидною не піхвової основи поступово звужені в ланцетну або ланцетно-шиловидну слабо зубчасту верхівку; краї відгорнуті. Жилка міцна, закінчується перед верхівкою листка або коротко виступає. Клітини листка внизу 20—65 × 140—300 μ, вгорі коротші — 20—30 × 150—200 μ; в основі в кутках листка в два шари, короткі й широкі.

Перихеціальні листки півпівхвові. Дводомний. Ніжка спорогону 0,5—1 см заввишки, пурпурна, вправо закручена. Коробочка 0,7—1,1 мм завдовжки, горбата, похила, яйцевидна до яйцевидно-видовженої, без зобика, червоно-коричнева, гладенька, суха під устям звужена. Клітини екзотецію паренхіматичні, квадратні й прямокутні з сильно потовщеними поздовжніми стінками, особливо на спинній стороні коробочки; біля устя багато рядів дрібних клітин, крайовий ряд з тонкостінних клітин. Кілецько не диференційоване. Кришечка конічна, з коротким дзьобиком. Перистом пурпурний, вгорі червоно-жовтий, основний циліндр з чотирьох рядів клітин. Зубці перистому розщеплені на 1/3, зверху поздовжньо-порисовані, знизу і вгорі грубопапілозні. Спори 15—17 μ в діаметрі, коричнюваті, папілозні.

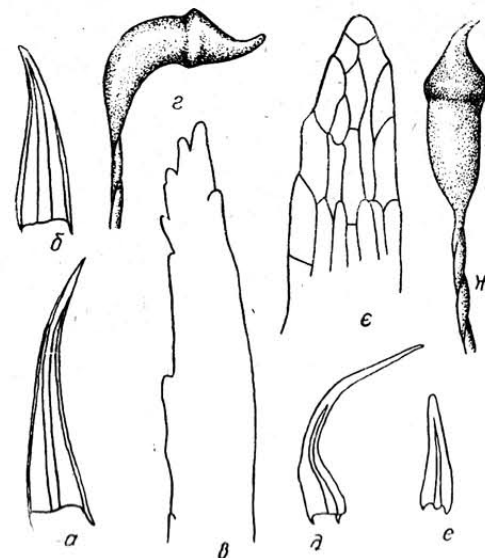


Рис. 5. а—г — *Dicranella varia*;  
д—ж — *Dicranella rufescens*:

а—б — листки, в — верхівка листка, г — коробочка; д—е — листки, ж — коробочка.

Мінливість форми листків досить велика; вони бувають від трикутно-ланцетних із більш-менш тупуватою верхівкою до вузьколанцетних з довгою шиловидною, вгорі позубленою верхівкою і з вибігаючою жилкою. Мінлива і форма коробочки, що іноді буває цілком прямостоячою. Особливо мінлива потовщеність поздовжніх стінок клітин екзотецію коробочки.

На вологому піщано-глинистому, глинистому та глеюватому ґрунті по берегах струмків, канав, річок, в місцях виходу ґрунтових вод, на вологих сланцевих осипах. Дуже часто.

В УРСР: К.Л., Пр.Л., Р.-О.Л., В.Л.-С., З.П., П.П., З.Л.-С., П.Л.-С., Л.П., Л.Л.-С., Кр.Г., П.Б.К.



## 8. *Dicranella rufescens* (Smith.) Schimp.

Cordl, 1855, p. 13; Лазаренко А. С., Визначник листяних мохів УСРР, 1936, стор. 72; Определитель лиственных мхов Украины, 1955, стр. 131; *Dicranum rufescens* Smith. Engl. Bot., 1804, t. 1216; *Aongtroemia rufescens* C. Müller, Syn. 1. (1849) 436; *Anisothecium rufescens* Lindb., Utkast., 1878, p. 33 (рис. 5 д—ж).

Росте групами або утворює нещільні дернинки до 1 см заввишки. В усіх частинах рослинка коричнево-червона, неблiskуча. Стебло пряме, просте, жовто-червоне, кругле. Нижні листки ланцетні 0,6—0,8 мм завдовжки, верхні лінійно-ланцетні, поступово загострені, чубкові злегка серповидні, до 2 мм завдовжки. Краї листків плоскі, у верхівці зрідка тупо зазублені. Жилка тонка, перед верхівкою листка закінчується. Клітини листка видовжені, прямокутні, тонкостінні, 11×54—95 μ. Перихеціальні листки в основі розширені. Двodomний. Ніжка спорогону до 6 мм завдовжки, пурпурна, вліво закручена. Коробочка до 0,7 мм завдовжки, пряма, майже симетрична, овальна або обернено яйцевидна з короткою шийкою, криваво-червона, гладенька, суха під устям звужена, відкрита — злегка вздовж поморщена. Клітини екзотецію ромбовидні, квадратні й видовжені, товстостінні. Кільце відсутнє. Кришечка конусовидна, з коротким дзьобиком. Перистом червоний; клітини основного циліндра в 10 рядів. Зубці перистому до середини розщеплені, сильнопапілозні, вгорі жовті й прозорі, легко ламаються. Спори 13—15 μ в діаметрі, коричневаті.

Через наявність малої кількості зразків мінливість виду на Україні слабо вивчена.

На свіжому мергелистому та суліщаному ґрунті на перелогових полях, по обочинах доріг. Зрідка.

В УРСР: К.Л., Пр.Л., Р.-О.Л., В.Л.-С., П.Л.-С., Л.Л.-С., Кр.Г.

### ЛІТЕРАТУРА

Алексенко М. А., Лиственные мхи северной части Харьковской губернии и смежных уездов Курской губернии, Труды Об-ва испыт. природы, Харьковского ин-та, т. XXXI, 1897.

Алексенко М. А., Материалы для бриологической флоры Черниговской и Могилевской губерний, т. XXXIII, 1898—1899.

Балковський Б. Є. і Савостьянов О. О., Матеріали до бріофлори Вінницької і Кам'янець-Подільської областей, «Журн. Ін-ту ботаніки АН УРСР», № 26—27, 1938, № 21—22, 1939.

Балковський Б. Є., Нові матеріали для бріофлори Поділля, «Бот. журнал АН УРСР», т. IV, № 1—2, 1947.

Бачурина Г. Ф., Листяні мохи південного сходу УРСР, «Бот. журн. АН УРСР», т. IV, № 3—4, 1947.

Доктуровский, Мхи — торфообразователи. Полесья, Вестник торф. дела, № 3—4, М., 1916.

Зеров Д. К., Декілька нових і маловідомих для України видів листяних мохів, Вісник Київськ. бот. саду, в. III, К., 1925.

Лазаренко А. С., Нові мохи для флори України, «Укр. бот. журн.», кн. III, К., 1926.

Лазаренко А. С., Визначник листяних мохів УСРР, К., 1936.

Лазаренко А. С., Определитель лиственных мхов Украины, К., 1955.

Мельничук В. М., Список листяних мохів Західної Волині, Наук. зап. Наук.-природознавч. музею Львівськ. філіалу АН УРСР, т. IV, 1955.

Покровский А., Материалы для флоры мхов окрестностей Киева, Университетские известия, К., 1892.

Плутенко И., Материалы для флоры мхов и лишайев Полтавской губернии, Зап. Киевск. об-ва естествоиспыт., т. II, в. 2, К., 1871.

Сапегин А., Материалы для бриологии Крыма, Изв. СПб. бот. сада, № 3, 1908.

Сапегин А., Мхи горного Крыма, Одесса, 1910.

Слободян М. П., Бріофлористичні новинки із Свидівця (Східні Карпати), «Бот. журн», т. VII, № 2, 1950.

Слободян М. П., До бріогеографії західного Поділля, Опілля і Покуття, Наук. зап. Львівськ. наук.-природознавч. музею АН УРСР, т. I, 1951.

Слободян М. П., Матеріали до бріофлори Мармароських Карпат, Наук. зап. Львівськ. наук.-природознавч. музею АН УРСР, т. I, 1951.

Улична К. О., Зведений список листяних мохів Чернівецької області, Наук. зап. Львівськ. наук.-природознавч. музею АН УРСР, т. V, 1956.

Brotherus V. F., Die Laubmoose Fennoscandias, Helsingfors, 1923.

Brotherus V. F., Laubmoose in Enger und Prantl., Die Natürliche Pflanzenfamilien, II, Aufl., Bd X und XI, Leipzig, 1924—1925.

Cain Stanley A., Family Dicranaceae in Grout A. J., Moss Flora of North America north of Mexico, vol. I, 1936—1937.

Czerkawski J., Spis mchów z różnych stanowisk Galicyi i Tatrów, Spr. Kom. Fizjogr., t. II, 1868.

Hückel E., Wycieczka botaniczna w Karpaty Stryjskie do źródeł Swicy, Spr. Kom. Fizjogr., t. II, 1868.

Krupa J., Zapiski bryologiczne z okolic Lwowa, Krakowa i Wschodnich Karpat, Spr. Kom. Fizjogr., Ak. Umij, t. XIX, 1885.

Limpricht K. G., Die Laubmoose Deutschlands, Oesterreichs und der Schweiz., Abt. I—III, Leipzig, 1890—1904.

Matuszewski A., Przyczynek do flory roślin skrytokwiatkowych lasów Szepietowskich, Sprawozd. z pos. Tow. Nauk. Warszawskiego, VI, Zesz. 3—4, 1913.

Mönkemeyer W., Die Laubmoose Europas, Leipzig, 1927.

Müller C., Synopsis muscorum frondosorum, 1849.

Rehman A., Przyczynek do bryologii Galicji, Spr. Kom. Fizjogr., XIII, 1879.

Smarda J., Vanek R., Třetí doplněk k mechem Slovenska, Práce II Sencie Slovenskej Akademie vied., Serja biologicka. Zvärok I, Zošit 9, Bratislava, 1955.

Ștefureac Tr. J., Considerațiuni asupra vegetatiei și florei muschilor din valea Vijnicioarei (Bucovina), Buletinul Facultății de științe din Cernauti, vol. X, t. 1—2, 1936.

Szafran B., Materiały do flory mchów Karpat Pokuckich, Kosmos, t. LXI, Seria A, Rozprawy Z. II—III, 1936.

Szafran B., Flora Polska, Mchy, t. I, Warszawa, 1957.

Wilczek R., Spis mchów Czarnohory, Rozpr. Wydz. mat. przyr. PAU, t. LXIX, Dz. B. Nr. 9, 1929.

Zmuda A. J., Bryotheca polonica, Kosmos, t. XXXVII, 1912.

## РОД *DICRANELLA* БРИОФЛОРЫ УССР

К. О. Улична

Резюме

Обзор рода *Dicranella* подготовлен на основании критической обработки гербариев отдела ботаники Научно-природоведческого музея АН УССР, Института ботаники АН УССР и литературных данных.

На Украине встречается восемь видов этого рода и пять форм. Для них уточнены диагнозы, изучена изменчивость. У *Dicranella heteromalla* выделена новая форма — fo. *latifolia*. Описания снабжены рисунками.

## ЗМІСТ

### Палеозоологія

П. П. Балабай, Гетеростраки верхнього силуру Поділля . . . . .	3
С. І. Пастернак, Фауна крейдових відкладів району Рахова, Закарпатської області . . . . .	12
В. Т. Левицький, Денталіди крейдових відкладів Волино-Подільської плити . . . . .	24
Л. М. Кудрін, Про знахідку кісток мамонта в околицях Львова . . . . .	29
С. І. Пастернак і С. П. Коцюбинський, Крейдові відклади Волино-Подільської плити і можливості їх використання в будівельній промисловості . . . . .	31

### Зоологія

В. І. Здун, Личинки трематод наземних молюсків західних областей України . . . . .	35
В. І. Здун, Матеріали до фауни комах-шкідників фруктових дерев західної Волині . . . . .	45
І. К. Загайкевич, Матеріали до вивчення жуків-вусачів (Coleoptera, Scambucidae) України . . . . .	52
М. П. Рудишин, О. М. Білоконь, Матеріали до фауни гамазових кліщів комахоїдних і гризунів верхів'я басейну Дністра . . . . .	61
М. І. Черкащенко, Матеріали про зараженість ектопаразитами птахів долини верхньої течії Дністра . . . . .	69
Л. К. Опалатенко, До методики дослідження дихання у риби . . . . .	76
М. П. Рудишин, Розміщення мишовидних гризунів у рослинних асоціаціях Боржавських полонин і Чорногори . . . . .	80
М. І. Черкащенко, Ф. І. Страутман, Принципи складання програми стаціонарних досліджень по фауні хребтних тварин високогір'я Карпат . . . . .	92

### Ботаніка

К. А. Малиновський, Геоботанічна характеристика південно-західної частини Чорногірського хребта . . . . .	104
І. В. Вайнагій, Плодоношення деяких видів трав'янистих рослин в різних гірських поясах Українських Карпат . . . . .	121
Г. Я. Єрмаченко, Матеріали до динаміки наростання зеленої маси і отавності щучників Чорногори . . . . .	129
К. О. Улична, Рід <i>Dicranella</i> бріофлори УРСР . . . . .	140
В. М. Мельничук, <i>Vuxbaumia aphylla</i> Hedw. в околицях Львова . . . . .	154